

# **CANDY**

## הוראות הפעלה

מכונת כביסה

דגמים:

**RO16106DWHC7-ISR**


**RO 1496DXHC5-ISR**

**RO 14146DWMCE/-1S**




מוצרים בע"מ

3	מפרט טכני.....
4	הוראות בטיחות.....
6	התקנה.....
9	מגרת חומרי הכביסה.....
10	לוח הבקרה.....
12	חיוויים בתצוגה.....
13	תפעול.....
15	סימוני כביסה.....
16	תוכניות הכביסה.....
18	תחזוקה ונקיון.....
20	פתרון בעיות נפוצות.....

קבולת כביסה	כרשום על התווית.
תוכניות כביסה תקניות	תוכנית  לכותנה
מים	לחץ מכסימלי: 0.8 MPa או 8 בר לחץ מינימלי: 0.05 MPa או 0.5 בר
חשמל	מתח: 220-230V 50Hz
	עמידה בתקנים: 2006/95/EC (LVD); 2004/108/EC (EMC); 2009/125/EC (ErP); 2011/65/EU (RoHS)

### הוראות פינוי

מכונת כביסה זו בנויה מחומרים הניתנים לשימוש חוזר. הסימן  המוטבע על המוצר או על המסמכים הנלווים מצוין, בהתאם לתקנות האיחוד האירופי EC/2002/96 לסילוק ופינוי ציוד חשמלי ואלקטרוני משומש (WEEE), שאין להתייחס למוצר כאל אשפה ביתית רגילה, אלא יש לפנותו למרכז איסוף המתאים למחזור ציוד חשמלי ואלקטרוני. למידע נוסף, התקשרו לרשות המקומית במקום מגוריכם או למשרד להגנת הסביבה. כך תוכלו לסייע במניעת תוצאות שליליות אפשריות לסביבה ולבריאותם של בני האדם. לפני השלכת המכשיר, חתכו את כבל החשמל כך שלא ניתן יהיה לחבר את המכונה לרשת החשמל.

- ▲ בעת העברת המכונה, הרימו אותה בזוגות מבלי להעזר בידיות ההפעלה או במגירות. במהלך ההובלה אין להשעין את הדלת על עגלת היד.
- ▲ מקמו את המכונה על משטח ישר, קשה, ויציב והקפידו לפלס אותה נגד רעידות. אין להתקין את המכונה במקום רטוב או בצמוד למקור חום כגון תנור.
- ▲ מקמו את המכונה באופן שיישאר מרווח מתאים מכל צד שלה, לצרכי אוורור ותנודה.
- ▲ מקמו את המכונה באופן שלא תהיה חשופה לפגעי מזג אוויר (גשם, שמש וכו').
- ▲ חברו את צינור כניסת המים של המכונה לברז מים קרים בלבד!
- ▲ יש להשתמש בצינורות חדשים בלבד לחיבור רשת המים. אין להשתמש בצינורות אספקת מים שכבר היו בשימוש.
- ▲ וודאו שמתח החשמל המגיע לשקע שבקיר הוא 230V 50Hz עם הארקה תקנית ונתיך הגנה. השקע צריך לתמוך בהספק החשמל המקסימלי של מכשיר זה. אם התקע אינו מתאים לשקע החשמל, יש לבצע את ההתאמות הנדרשות ע"י חשמלאי מוסמך. אין להשתמש במפצל חשמל ובכבל הארקה.
- ▲ למכשיר זה מומלץ קו מתח נפרד עם מפסק ונתיך הגנה בלעדי המותאם להספק החשמלי המקסימלי של מכשיר זה כמצויין על גבי התווית המצורפת.
- ▲ יש לאפשר גישה נוחה לחיבור וניתוק פתיל הזינה (כבל החשמל) של המכשיר מרשת החשמל. אין לחבר או לנתק את המכשיר משקע חשמל בידיים רטובות או עם רגליים יחפות. הקפידו על ניתוקו במשיכת תקע החשמל עצמו ולא במשיכת הכבל. בהעדר גישה נוחה, חובה להשתמש בהתקן ניתוק (מפסק) ייעודי שישמר במצב תפעולי מוכן לשימוש.
- ▲ אם על גוף המכשיר יש מפסק לניתוק מהחשמל, יש לחברו ולנתקו משקע החשמל כאשר מפסק זה במצב כבוי.
- ▲ יש להתקין את פתיל הזינה (כבל החשמל) באופן שלא ייחשף לטמפרטורה גבוהה מדי או לרטיבות ולא יהווה מכשול בדרך. אסור לכופף אותו בזווית חדה, או למתוח אותו!
- ▲ אם פתיל הזינה (כבל החשמל) ניזוק, יש להחליפו על ידי היצרן, סוכן השירות שלו או אדם מוסמך אחר, כדי למנוע סכנת שריפה או התחשמלות.
- ▲ יש לנתק את המכשיר ממקור המתח לפני כל טיפול ניקוי ותחזוקה.

- ▲ יש לקרוא את כל הוראות הבטיחות לפני הפעלת המכונה ולשמור על החוברת לשימוש עתידי. הפעלה בניגוד להוראות היצרן עלולה לחשוף את המשתמש לסיכונים. היצרן ו/או היבואן לא יהיו אחראים לכל נזק שייגרם כתוצאה משימוש שלא בהתאם להוראות.
- ▲ המכשיר מיועד לשימוש ביתי בלבד ולא למטרות מסחריות. השתמשו בו אך ורק לייעודו המקורי כמפורט בחוברת זו. אין לבצע בו התאמות לשימוש אחר.
- ▲ מכשיר זה אינו מיועד לשימוש על ידי אנשים (כולל ילדים) בעלי יכולות פיזיות, חושיות או מנטליות מופחתות, או העדר הניסיון והידע, אלא אם קיבלו הנחיות לשימוש במכשיר ופיקוח ע"י האדם האחראי לבטיחותם, המונע מהם שימוש במכשיר בצורה לא בטוחה, ללא פיקוח או הדרכה; וכן ילדים צריכים להיות תחת השגחה כדי להבטיח שהם לא משחקים עם המכשיר.
- ▲ זהירות - סכנת חנק! יש להרחיק חלקי אריזה ושקיות ניילון העוטפות חלקי מכשיר, מהישג יד של ילדים קטנים.
- ▲ אין להשאיר את המכונה פועלת ללא השגחה ואין להפעילה באמצעות קוצב זמן ("טיימר") חיצוני או מערכת שליטה מרחוק נפרדת.
- ▲ דלת פתוחה מהווה מכשול. אין להישען על הדלת כדי שלא לגרום נזק למכונה.
- ▲ אין לכבס פריטים שספוגים בשמן, בניזין או חומרים כימיים אחרים.
- ▲ אין להשתמש בחומרי ניקוי שאינם מתאימים לשימוש במכונת כביסה.
- ▲ אין להשתמש בחומרי בישום שאינם מתאימים לשימוש במייבש כביסה. השימוש בתכשירים לרענון פריטי לבוש במייבש כביסה הוא על אחריותכם בלבד. והיצרן והיבואן לא יהיו אחראים לנזק שיגרם כתוצאה מכך.
- ▲ אין להציב על המכונה מקור אש חשופה, כגון נרות דולקים.
- ▲ אין להפעיל את המכונה כאשר מכלי חומרי ניקוי מונחים עליה.
- ▲ אין לתפעל את המכונה, בידיים רטובות או עם רגליים יחפות.
- ▲ זהירות: במהלך פעולת הכביסה, המים במכונה עלולים להיות חמים מאד!
- ▲ אין לפתוח את המכונה תוך כדי פעולה או מיד לאחר סיום הייבוש. לפני פתיחת דלת המכונה, נתקו אותה מהחשמל.
- ▲ נקו את המכונה מבחוץ באמצעות מטלית רכה בלבד ללא חומרי ניקוי.
- ▲ במקרה כשל תפעולי, כבו מיידית את המכונה, נתקו אותה מהחשמל וסגרו את ברז כניסת המים. צרו קשר עם תחנת השירות והימנעו מהתעסקות נוספת בה.
- ▲ אם לא מתכוונים להשתמש במכונה תקופה ארוכה, יש לנתק מהחשמל, לנקותה ולנקז את עודפי המים!

• יש להציב את המכונה במרווח של לפחות ס"מ אחד מרהיטים אחרים.

**3.** הסרת חבקי הצינורות.

• חתכו בזהירות את החבקים ("סטריפים") התופסים את הצינורות ואת כבל החשמל.

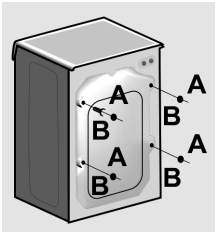
**4.** הסרת אבטחות הובלה

• חתכו בזהירות את החבקים ("סטריפים") התופסים את הצינורות ואת כבל החשמל.

• הוציאו מהמכונה כל פסולת אריזה שנותרה בה. זהירות! הרחיקו משיג יד של ילדים.

• הבריגו החוצה את כל אבטחות ההובלה.

• הצמידו את מכסי הפלסטיק שבשקית, לחורים שנותרו בלוח האחורי.



**5.** הסירו את יריעות הפלסטיק הגלי המונחות על המכונה והכניסו אותן לבסיס המכונה כמתואר באיור A B או C בהתאם לדגם המכונה. בחלק מהדגמים יריעות הפלסטיק כבר נמצאות במקומם הסופי.

**1.** ההתקנה רק ע"י מתקין מורשה מטעם היבואן! באחריות הלקוח לוודא קודם שמערכת החשמל, מערכת אספקת מי הברז ומערכת הניקוז תקינות. אם אינן תקינות, יש להזמין חשמלאי או שרברב מוסמכים לביצוע התיקונים הדרושים.

• יש לוודא שצינור כניסת המים, צינור פליטת המים וכבל החשמל אינם מקופלים, מעוכים או שמופעל עליהם לחץ בעת דחיפת המוצר למקומו לאחר פעולות ההתקנה והניקוי.

• לפני ההתקנה יש לבדוק אם אין פגמים במוצר. אם נמצאו כאלה, יש לעצור את ההתקנה - מוצרים פגומים מהווים סכנה בטיחותית.

**2.** יש למקם את מכונת הכביסה במקום מתאים.

• מקום מאוורר ונקי מאבק שהטמפרטורה בו מתחת 35°C ומעל 5°C.

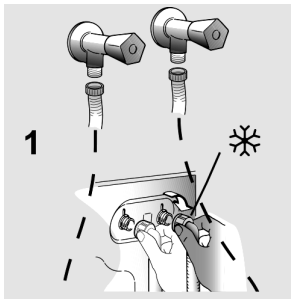
• יש להציב את המכונה על רצפה קשה ולא על שטיח עבה או משטח רך. וודאו שהמשטח יכול לשאת בעומס!

• אין לחסום את פתחי האוורור אם קיימים.

• יש למנוע מצב שפתיחת דלת של חדר או ארון תביא לחסימת דלת המכונה.

להשתמש בצינורות אספקת מים שכבר היו בשימוש.

- א. חברו את הצינורות המסופקים עם המכונה. לכניסת המים שבמכונה הצינור האפור מיועד לכניסת מים קרים והצינור האדום מיועד לכניסת מים חמים.

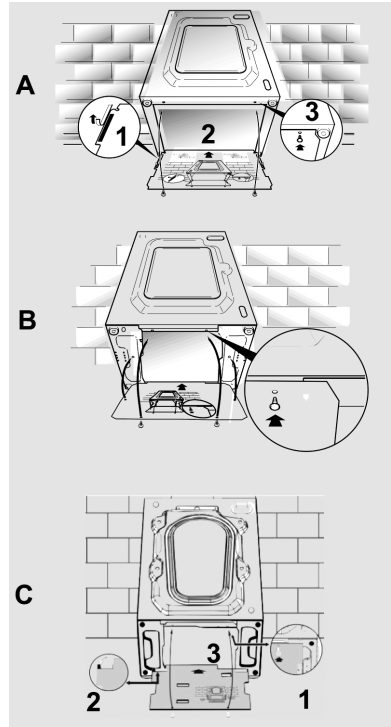


- ב. הדקו ביד ובזהירות את כל ההברגות.

- ג. פתחו את הברזים עד הסוף לאחר חיבור הצינורות, כדי לוודא שאין נזילות. הקפידו לסגור את הברזים כאשר המכונה אינה בשימוש.

6. שימו לב לחיבור נכון של התקני בטיחות אם מסופקים:

- AQUASTOP - התקן ניתוק אספקת מים במקרה של דליפה בצינור (בחלונית A יופיע סימן אדום). כדי להבריג את הצינור החוצה יש ללחוץ על הנצרה B.
- AQUAPROTECT - מעטפת שקופה B סביב הצינור A

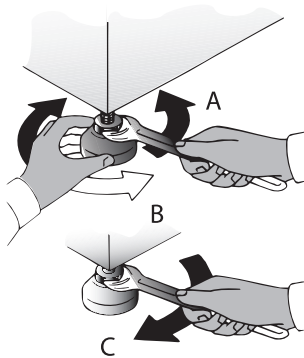


6. חיבור למערכת אספקת המים.
- שימו לב שלחץ המים בברז יתאים למפרט לחץ אספקת המים הדרוש לפעולת המכונה.
  - מכונות כביסה בעלות כניסת מים כפולה חסכוניות יותר בצריכת אנרגיה משום שאין צורך בחימום מים פנימי. עם זאת ניתן לחבר מכונה בעלת כניסת מים כפולה לכניסת מים יחידה (למים קרים).
  - אין לחבר דגמים בעלי יציאת מים אחת לברז המים החמים.
  - יש להשתמש בצינורות חדשים בלבד לחיבור רשת המים. אין

- יותר, תקשה על פליטת המים.
- כדי להקל על פליטת המים, אין להכניס את קצה הצינור לעומק בו יגיע למים עומדים.
- יש לוודא שצינור פליטת המים לא נמעך.

## 8. כיוון רגליות

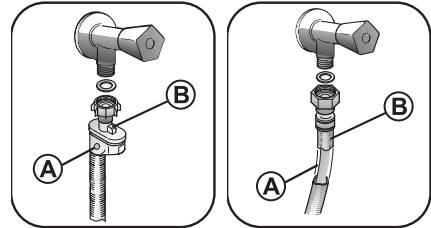
- יש לפלס היטב את המכונה באמצעות התאמת אורך הרגליות כדי למנוע ממנה לרעוד ואף לזוז ממקומה.



## 9. חיבור לחשמל

- יש להקפיד לחבר את המכונה לשקע חשמל עם הארקה ונתיך הגנה המתאים להספק המכונה.
- השקע שאליו מחובר כבל החשמל צריך להיות נגיש בקלות לאחר ההתקנה.
- אין להשתמש בכבלים מאריכים או במפצלים.

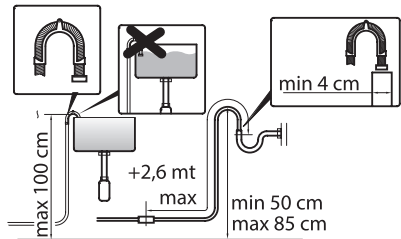
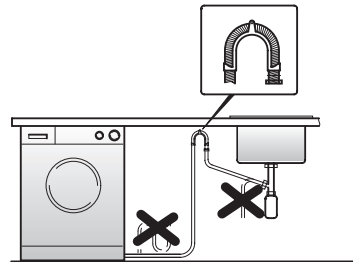
לכליאת מים במקרה של דליפה בצינור.



AQUASTOP

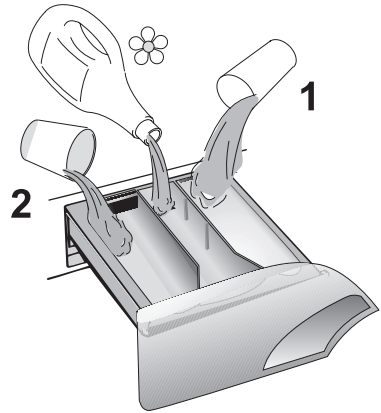
AQUAPROTECT

## 7. חיבור למערכת ניקוז המים



- יש לוודא שקצה צינור הפליטה לא ייצא ממקומו במהלך פליטת המים. סכנת הצפה וכוויה מהמים החמים.
- יש לחבר את הצינור בגובה שבין 50 ס"מ ל-85 ס"מ. הצבת הצינור בגובה נמוך





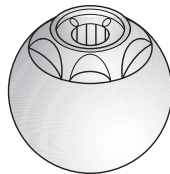
1 תא חומר כביסה לשלב קדם כביסה (בתנאי שנבחרה תוכנית הכוללת שלב זה).

לחילופין (לא באותו הזמן!) ניתן להוסיף לתא זה מלבין כביסה.

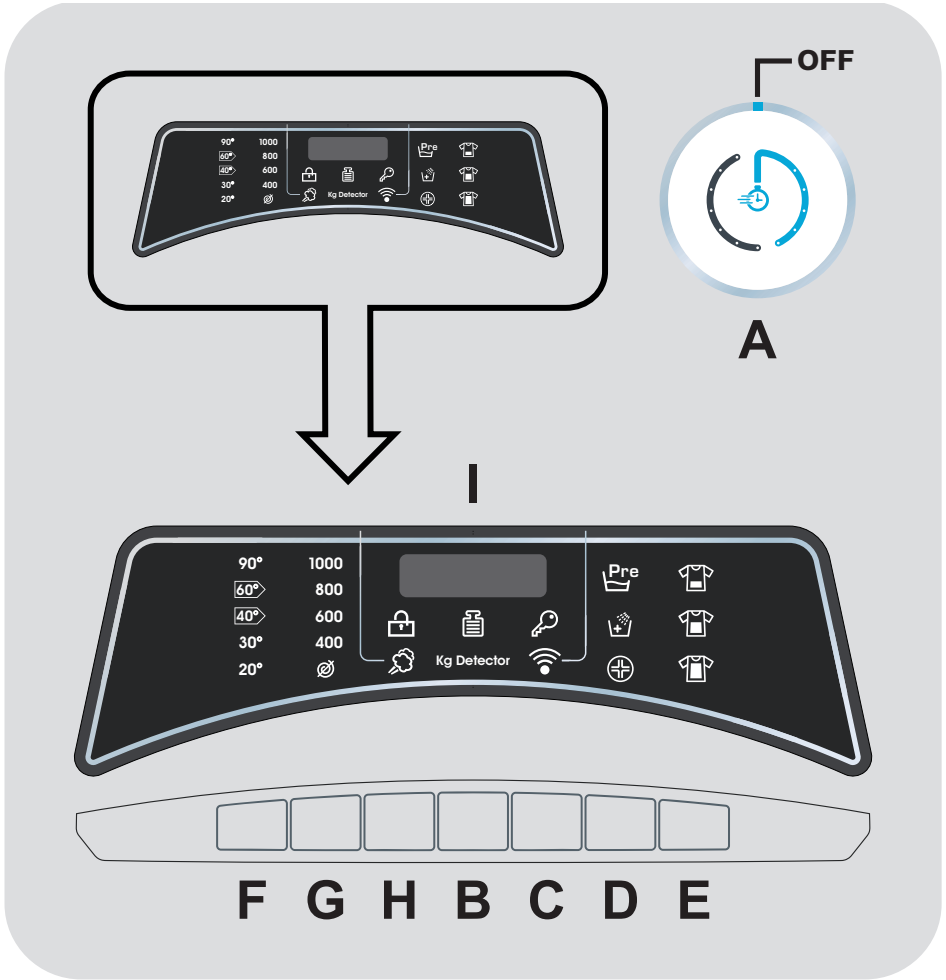
2 תא חומר לשלב הכביסה העיקרי כולל (במידת הצורך) מסיר כתמים ומרכך מים.

ניתן להוסיף לתא זה חומר ניקוי למכונה בעת ניקוי המכונה ללא כביסה.

☼ תא מרכך כביסה (אין למלא מעבר לסימון MAX).  
ניתן להוסיף לתא זה עמילן כביסה נוזלי במקום מרכך כביסה.

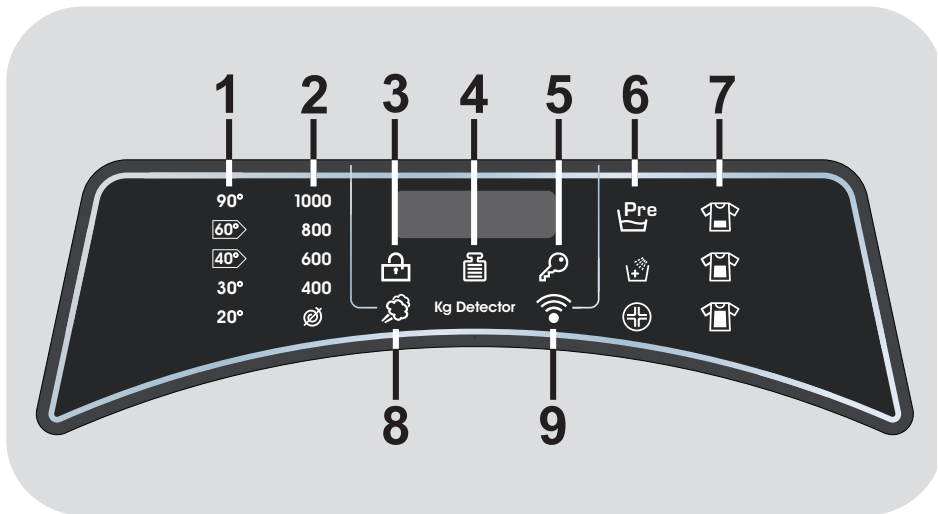


ניתן להכניס מכל רב תכליתי ישירות לתוך התוף




<p>בורר תוכנית הכביסה (SMART RING). לכיבוי המכונה ולפני התחלת תכנית חדשה, סובבו את הבורר למצב כיבוי <b>OFF</b>.</p>	<p><b>A</b></p>
<p>כפתור התחלה/עצירה של תוכנית הכביסה <b>START/PAUSE</b>.</p>	<p><b>B</b></p>
<p>הפעלה מושהית (כל לחיצה מאריכה את ההשהייה עד 24 שעות).</p>	<p><b>C</b></p>

D	<p>אפשרויות נוספות (כל לחיצה מחליפה מצב):</p> <p> - הוספת שלב קדם כביסה.</p> <p> - שטיפה נוספת (להפחתת שאריות חומרי כביסה העלולים להפריע לבעלי עור רגיש).</p> <p> - כביסה הגיינית בטמפרטורה גבוהה יותר (עד 60°C).</p>
E	<p>התאמת משך זמן הכביסה לרמת הלכלוך (כל לחיצה מדפדפת בין שלושת רמות הלכלוך  גבוהה,  בינונית או  נמוכה).</p> <p>בתוכנית  אותו כפתור מחליף בין 14/30/44 דקות.</p> <p>בתוכנית  אותו כפתור מחליף בין כותנה להיגיינית.</p> <p>בתוכנית  אותו כפתור מחליף בין שטיפה לסחיטה.</p>
F	<p>טמפרטורת הכביסה (כל לחיצה מורידה את הטמפרטורה עד לכביסה קרה ).</p>
G	<p>מהירות סיבוב התוף בסחיטה (כל לחיצה מאיטה את המהירות עד לביטול ).</p>
H	<p>שימוש באדים בתוכניות תומכות .</p>
F+G	<p>נעילת כפתורי המכונה בפני שימוש בלתי מורשה.</p>
I	<p>צג דיגיטלי.</p>

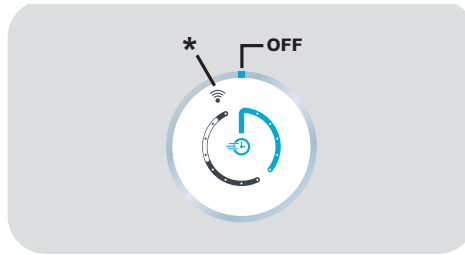


1	טמפרטורת הכביסה.
2	מהירות סיבוב התוף בסחיטה.
3	דלת נעולה.
4	משקל הכביסה בתוכניות תומכות.
5	כפתורים נעולים.
6	אפשרויות נוספות.
7	דרגת ייבוש.
8	שימוש באדים בתוכניות תומכות.
9	מצב תקשורת Wi-Fi.

1. מיינו את הכביסה, הסירו כתמי לכלוך קשה באמצעות חומרי ניקוי מתאימים והכניסו בזהירות את הכביסה למכונה. אל תעמיסו יותר מדי - שימו לב לקיבולת המומלצת עבור כל תוכנית. עומס יתר פוגע ביעילות הכביסה.
2. הסירו כתמי לכלוך קשה באמצעות חומרי ניקוי מתאימים.
3. פתחו את דלת המכונה והכניסו בזהירות את הכביסה למכונה.
4. הכניסו את חומרי הניקוי הנחוצים בכמויות המתאימות למגרת חומרי הכביסה.
  - אבקת כביסה מומלץ לשפוך ישירות לתוף המכונה (למעט כאשר התוכנית כוללת שלב קדם כביסה).
  - כאשר מכבסים מחצית מכמות הכביסה המכסימלית, מומלץ להשתמש בשלושת רבעי כמות חומר הכביסה.
  - בתוכניות קצרות ובטמפרטורות נמוכות, עדיף להשתמש בנוזל כביסה ולא באבקת כביסה.
  - כאשר התוכנית כוללת שלב קדם כביסה, לא מומלץ להשתמש בנוזל כביסה לשלב הכביסה העיקרי.
5. סגרו את דלת המכונה וודאו שחיווי דלת סגורה  דלוק!
6. פתחו את ברז אספקת המים למכונת הכביסה וחברו אותה לחשמל. ודאו שצינור הניקוז מחובר בצורה תקינה.
7. בחרו בתוכנית הכביסה הרצויה באמצעות בורר תוכנית הכביסה. **שימו לב:** בורר תוכנית הכביסה חייב להיות במצב כיבוי OFF לפני בחירת תוכנית כביסה.
8. שנו על פי הצורך את מהירות הסחיטה, טמפרטורת הכביסה, דחו את ההפעלה או התאימו לרמת הלכלוך. בחרו אפשרויות נוספות על פי הצורך (לא כל האפשרויות הנוספות זמינות בכל תוכניות הכביסה).
9. לחצו על כפתור START/PAUSE כדי להתחיל בתוכנית הכביסה שנבחרה או את ספירת הזמן אחורנית להתחלה מושהית.
10. להפסקת התוכנית באמצע מסיבה כלשהי, לחצו ארוכות על כפתור START/PAUSE. לאחר 2 דקות ניתן לפתוח את דלת המכונה. כדי להמשיך את פעולת התוכנית לחצו שוב על כפתור START/PAUSE.

11. לביטול התוכנית, סובבו את בורר תוכנית הכביסה למצב כיבוי OFF ואחר כך בחרו בתוכנית אחרת לפי הצורך.
12. בסיום תוכנית הכביסה, סובבו את בורר תוכנית הכביסה למצב כיבוי OFF, נתקו את המכונה מהחשמל, סגרו את ברז המים ולאחר מכן פתחו את דלתות המכונה והוציאו ממנה את הכביסה (פתיחת הדלת מושהית 2 דקות מטעמי בטיחות).
13. כדי לאפשר איזור, אל תסגרו לגמרה את דלת המכונה.

## בקה באמצעות אפליקציה



1. הורידו והתקינו בסמארטפון את האפליקציה: Candy simply-Fi.
  2. הפעילו בסמארטפון את האפליקציה.
  3. העבירו את בורר תוכנית הכביסה למצב: REMOTE CONTROL (Wi-Fi).
  4. אם החיבור של המכונה לרשת הוא תקין, ניתן לתפעל את המכונה באמצעות האפליקציה.
  5. בסיום הפעולה יש להעביר את בורר תוכנית הכביסה למצב: OFF.
- אם באמצע הפעולה מעוניינים להעביר את השליטה לכפתורי המכונה (למשל כדי שאפשר יהיה לפתוח את הדלת), ניתן להעביר את בורר תוכנית הכביסה לכל מצב שאינו REMOTE CONTROL.

## סימוני כביסה



כביסה



כביסת מכונה  
תוכנית רגילה  
מים פושרים



כביסת מכונה  
תוכנית רגילה  
מים חמימים



כביסת מכונה  
תוכנית רגילה  
מים חמים



כביסת מכונה  
תוכנית אל קמט  
מים פושרים



כביסת מכונה  
תוכנית אל קמט  
מים חמימים



כביסת מכונה  
תוכנית אל קמט  
מים חמים



כביסת מכונה  
תוכנית עדינה  
מים פושרים



כביסת מכונה  
תוכנית עדינה  
מים חמימים



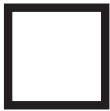
כביסת מכונה  
תוכנית עדינה  
מים חמים



כביסת יד



אסור לכבס



ייבוש



ללא חום



חום נמוך



חום בינוני



חום גבוה



אל קמט  
ללא חום



אל קמט  
חום נמוך



אל קמט  
חום בינוני



בד עדין  
ללא חום



בד עדין  
חום נמוך



בד עדין  
חום בינוני



לא למייבש



לתלות לייבוש



לתלות רטוב




להניח לייבוש

## תוכניות הכביסה

עבור	סמל תוכנית
לכביסה יומיומית במחצית מקיבולת המכונה תוך 39 דקות.	
לכביסת בגדים צבעוניים ומעורבים תוך 59 דקות.	
לכביסת פריטי כותנה במחצית מקיבולת המכונה תוך 59 דקות. לכביסה הגיינית של מעט פריטים במחצית מקיבולת המכונה תוך 59 דק'. בחירת האפשרות הרצויה באמצעות כפתור E.	
כביסת בגדי ספורט מיוזעים.	
לכביסה עדינה תוך 59 דקות.	
כביסה מהירה של כמות כביסה קטנה. לכמות כביסה קטנה יש לשים כמות פחותה של חומרי כביסה בהתאמה. בחירת האפשרות הרצויה באמצעות כפתור E.	14 דק'
	30 דק'
	44 דק'
שטיפה	
סחיטה (בחירת האפשרות הרצויה באמצעות כפתור E).	
לכביסת פריטי צמר וכביסה המסומנת לכביסת יד.	
לכביסה סינטטית וצבעונית.	
לכביסה מעורבת תוך חיסכון באנרגיה בגלל הטמפרטורה הנמוכה.	
תוכנית תקנית לכביסת בדי כותנה תוך יעילות מרבית בצריכת אנרגיה ומים.	
לכביסת בדי כותנה לבנים.	
בשליטה ע"י האפליקציה הייעודית שבסמארטפון.	



## תוכניות הכביסה

חומרי כביסה			טמפ' מקס' °C-ב	משקל כביסה מקס' בק"ג בהתאם לדגם									
תא 1		תא 2		5	6	7	8	9	10	11	12	13	14
	•	•	40°	2.5	3	3.5	4	4.5	5	5.5	6	6.5	7
	•	•	40°	5	6	7	8	9	10	11	12	13	14
	•	•	40°	2.5	3	3.5	4	4.5	5	5.5	6	6.5	7
	•	•	60°	1.5	2	2	2	2	2	2	2	2	2
	•	•	30°	1.5	2	2	2.5	2.5	2.5	3	3	3.5	3.5
	•	•	40°	2	2	2.5	2.5	2.5	2.5	2.5	3	3	3.5
	•	•	30°	1	1	1	1.5	1.5	1.5	1.5	2	2	2
	•	•	30°	1.5	2	2.5	2.5	2.5	2.5	2.5	3	3	3
	•	•	40°	3	3	3.5	3.5	3.5	3.5	3.5	4	4	4
		▲	-	-	-	-	-	-	-	-	-	-	-
			-	-	-	-	-	-	-	-	-	-	-
	•	•	30°	1	1	1	2	2	2	2	2.5	2.5	2.5
•	•	•	60°	2.5	3	3.5	4	4.5	5	5.5	6	6.5	7
	•	•	20°	5	6	7	8	9	10	11	12	13	14
•	•	•	60°	5	6	7	8	9	10	11	12	13	14
•	•	•	90°	5	6	7	8	9	10	11	12	13	14

▲ - בדגמים עם תא מיוחד לחומר ניקוי נוזלי בתוך תא 2, ניתן להכניס לתוכו חומר ייעודי להסרת כתמים.

## תחזוקה ונקיון

שימו לב להתקין מסנן לריכוך המים או להוסיף חומר מרכך. מים קשים עלולים לגרום לפעולה לא תקינה.

מומלץ לנקות את המכונה מבפנים ומבחוץ באופן קבוע ובמיוחד את מגרת חומרי הכביסה.

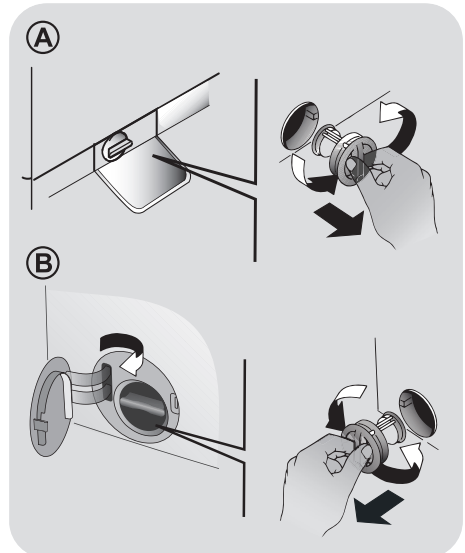
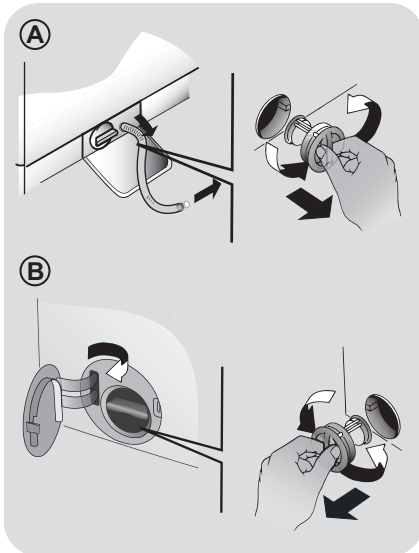
**אם לא מתכוונים להשתמש במכונה תקופה ארוכה, יש לנתקה מהחשמל, לנקותה ולנקז את עודפי המים!**

### נקו תקופתית את המסנן

(ראו איורים בהתאם לדגם)

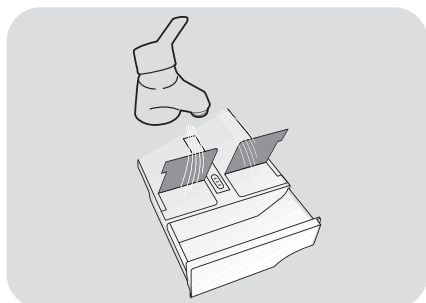
המסנן לוכד עצמים העלולים לסתום את פתח הניקוז. למשל: מטבעות וכפתורים.

1. הניחו מגבת לספיגת עודפי המים.
2. פתחו את המכסה.
3. סובבו את מכסה המסנן נגד כיוון השעון.
4. שלפו החוצה את המסנן ונקו אותו.
5. החזירו הכל למקום (בסדר פעולות הפוך).



## נקו תקופתית את מגרת חומרי הכביסה

2. שטפו את המגרה במים חמים.



1. כדי לנקות את מגרת חומרי הכביסה ממשקעים שהצטברו בה, שלפו אותה החוצה מהמכונה תוך הפעלת כח סביר.

2. שטפו את המגרה תחת זרם מים והחזירו אותה למקומה במכונה.

## בחלק מהדגמים

דגמים בעלי מערכת אוטומטית להזנת חומרי כביסה נוזליים.

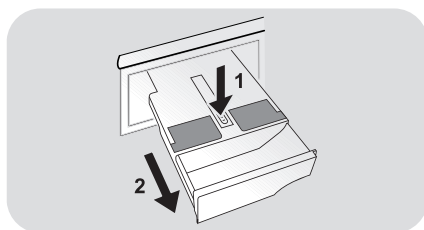
### זהירות

▲ אין להשתמש בכלי ניקוי שורטים, כמו למשל: מברשת קשה, "סקוטש" או "צמר פלדה".

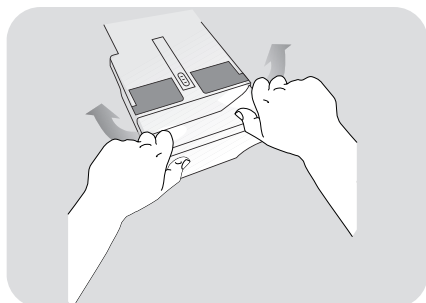
▲ אין להשתמש בחומרי ניקוי שוחקים, כמו למשל כאלה המכילים גרגרי חול.

▲ אין להשתמש בחומרי ניקוי מאכלים או ממיסים, כמו למשל כאלה המכילים חומצות או בסיסים חריפים.

1. שלפו החוצה את המגרה מהמכונה תוך לחיצה על הלשונית כמתואר באיור.



3. נערו את המגרה כדי שהמים יגיעו לכל חלקיה.



4. רוקנו את המגרה מהמים והחזירו אותה למקומה במכונה.

סיבות אפשריות	הבעיה
<ul style="list-style-type: none"> <li>המכונה אינה מחוברת לחשמל.</li> <li>הדלת אינה סגורה היטב.</li> <li>כפתור הפעלה/עצירה לא נלחץ.</li> <li>ברז המים סגור.</li> </ul>	מחזור הכביסה אינו מתחיל
<ul style="list-style-type: none"> <li>צינור המים אינו מחובר לברז או שהברז סגור.</li> <li>צינור המים מכופף.</li> <li>יש הפסקת מים או שלחץ המים נמוך.</li> <li>כפתור הפעלה/עצירה לא נלחץ.</li> </ul>	המכונה אינה מתמלאת במים (הודעת שגיאה E2)
<ul style="list-style-type: none"> <li>צינור ניקוז המים אינו בגובה המתאים מהרצפה.</li> <li>קצה צינור הניקוז שקוע במים.</li> <li>המסנן "סתום" - נקו אותו.</li> <li>צינור הניקוז מכופף.</li> <li>הביוב סתום או חסר פתח אוורור לשחרור לחץ.</li> </ul>	בעייה בניקוז המים (הודעת שגיאה E3)
<ul style="list-style-type: none"> <li>הסחיטה בוטלה - אפשרו אותה.</li> </ul>	אין סחיטה
<ul style="list-style-type: none"> <li>התוף לא אוזן טוב במהלך ההתקנה.</li> <li>מכונת הכביסה אינה מפולסת.</li> <li>הכביסה אינה מאוזנת.</li> </ul>	המכונה רועדת מדי במהלך הסחיטה
<ul style="list-style-type: none"> <li>החיבור לצינור המים רופף.</li> <li>מכל חומרי הכביסה סתום.</li> <li>החיבור לצינור הניקוז רופף.</li> </ul>	המכונה דולפת
<ul style="list-style-type: none"> <li>חומר הכביסה אינו מתאים לשימוש במכונה!</li> <li>הוכנסה כמות גדולה מדי של חומר כביסה.</li> </ul>	נוצר קצף במכונה (הודעת שגיאה E4)
<ul style="list-style-type: none"> <li>הדלתות לא נסגרו טוב</li> <li>כביסה נתקעה באחת הדלתות.</li> </ul>	בעיה בסגירת הדלת (הודעת שגיאה E7)
<ul style="list-style-type: none"> <li>נתקו מהחשמל וחברו מחדש. אם ההודעה אינה נעלמת, צרו קשר עם השרות הטכני.</li> </ul>	הודעת שגיאה אחרת



# תעודת אחריות

פרטי היבואן: הידור מוצרים בע"מ  
רחוב המשור 13, טבריה טלפון: 074-7555800 פקס: 04-6209862 service2@candy-israel.co.il

נותן השירות: שירות מרום בע"מ  
רחוב הצורף 3, חולון טלפון: 074-7221019 פקס: 074-7222501

תקופת האחריות (12 חודשים):  
האחריות היא לעשיית שירותי אחזקה ותיקון לכל קלקול שנתגלה בטובין במהלך תקופת האחריות ללא תמורה.

לתקן כל קלקול במוצר, כל פגם בייצור ולהחליף כל חלק חילוף שיהיה דרוש לתיקון המוצר, החלפתו והובלתו של המוצר לתחנת השירות וממנה אם יידרש, למשך כל תקופת האחריות.

שירותי האחזקה יינתנו במקום הימצאו של הטובין או בתחנת שירות שמענה ומספר הטלפון שלה מפורט לעיל.

לספק תמורת תשלום חלקי חילוף ולעשות שירותי תחזוקה שיהיו דרושים לתיקון הטובין במשך 6 שנים לפחות מיום רכישת המוצר.

שירותים נלווים אשר ניתנו בתשלום ו/או שירותי תיקון ואחזקה שניתנו לאחר תום תקופת האחריות יהיו באחריותם של חברת השירות לעיל.

האחריות מוגבלת למוצר עצמו ואינה כוללת אחריות למתקני אינסטלציה, מים וחשמל.

על אף האמור היננו רשאים לדרוש תמורה בעד התיקון, הובלתו ו/או החלפתו אם הקלקול נגרם כתוצאה מאחת הסיבות כדלקמן:

- כוח עליון שהתרחש במועד מאוחר ממועד מסירת הטובין לצרכן.
- זדון או רשלנות של הצרכן לרבות שימוש בטובין בניגוד להוראות השימוש.
- הטובין תוקן או שהוכנסו בו שינויים על ידי אדם שלא הוסמך לכל על ידינו, בה בשעה שאנו לא הפרנו את התחייבותנו.

למען הסר ספק הפעולות הבאות הינם אסורות ועל כן מנוגדות להוראות השימוש:

- טלטול המוצר ממקום אחד לאחר שלא על ידי מוביל מקצועי.
- המוצר מיועד לשימוש פרטי/ביתי בלבד - שימוש מסחרי בטובין הינו שימוש במוצר שבניגוד להוראות.
- על המשתמש האחריות לוודא כי רשת החשמל בביתו, שקעים, מוליכים, נתיכים והארקה בהם הוא עושה שימוש הינם תקינים - שימוש במוצר ברשת חשמל כשרשת החשמל אינה תקינה הינה שימוש שבניגוד להוראות השימוש.
- שימוש חורג של המשתמש עלול לגרום לבלאי בחלקי הפלסטיק, גומי, זכוכית, עבודות פחחות, ציפוי, מגורות, שברים, קרעים או שריונות בכח חלקי הטובין.

במקרה של העברת הבעלות במוצר, יודיע לנו בעל התעודה בכתב תוך 14 יום על העברת הבעלות לאדם אחר.

שם פרטי	שם משפחה	מס' טלפון
כתובת	דואר אלקטרוני	
דגם המכשיר	מס' סידורי	
מקום הרכישה	תאריך רכישה	