

# **CANDY**

## הוראות הפעלה

מייבש כביסה

דגם: CS V8DG-ISR



מוצרים בע"מ

### לקוחות יקרים

חברת הידור מוצרים בע"מ מודה לכם על שרכשתם מוצר איכותי זה. קראו בבקשה בהקפדה את ההוראות בחוברת זו המכילים מידע חשוב. שמרו חוברת זו במקום בטוח לשימוש עתידי.

### לפני שימוש ראשון

---

- למען בטיחות ילדיכם, אנא שמרו את כל חומרי האריזה (שקיות פלסטיק, קופסאות קרטון, קלקר וכו') מחוץ להישג ידם. ניתן לשמור על האריזה לצורך אחסון עתידי.
- וודאו שלא נותרו שאריות אריזה או ציפויי הגנה בתוך או על גבי המכונה.
- ודאו שהמכונה הותקנה בהתאם להוראות.

13	תוכניות ייבוש.....	4	הוראות בטיחות.....
15	תפעול.....	7	התקנה.....
16	תחזוקה ונקיון.....	10	עצות חשובות.....
17	טיפול בתקלות שכיחות.....	11	סימוני ייבוש וגיהוץ.....
		12	לוח הבקרה.....

## מפרט טכני

115	קיבולת התוף
לפי תוכנית	עומס
85 ס"מ	גובה
60 ס"מ	רוחב
60 ס"מ	עומק
כרשום על גבי התווית	דרוג אנרגטי

## התקנה


- ▲ מקמו את המייבש על משטח ישר, קשה, ויציב והקפידו לפלס אותו נגד רעידות.
- ▲ אין להתקין את המייבש על משטח רך כגון שטיח עם סיבים ארוכים.
- ▲ אין להתקין את המייבש במקום רטוב או בצמוד למקור חום כגון תנור. אם אין ברירה, חייבים להתקין בינהם משטח מבודד חום המצופה ברדיד אלומיניום בצד הפונה לתנור.
- ▲ אין להתקין את המייבש בצמוד למקום אחסן חומרים דליקים.
- ▲ מקמו את המייבש באופן שלא יהיה חשוף לפגעי מזג אוויר (גשם, שמש וכו').
- ▲ מקמו את המייבש באופן שיישאר מרווח מתאים מכל צד שלו, לצרכי אוורור ותנודה.
- ▲ מקמו את המייבש בחדר בעל פתח איוורור (דלת או חלון) בשטח של מעל 500 סמ"ר.
- ▲ אין להתקין את המייבש מאחורי דלת העלולה לחסום את פתיחת דלת המייבש.
- ▲ וודאו שמתח החשמל המגיע לשקע שבקיר הוא 230V 50Hz עם הארקה תקנית ונתיך הגנה. השקע צריך לתמוך בהספק החשמל המקסימלי של מכשיר זה. אם התקע אינו מתאים לשקע החשמל, יש לבצע את ההתאמות הנדרשות ע"י חשמלאי מוסמך. מומלץ שלא להשתמש במפצל חשמל ובכבל הארקה.
- ▲ למכשיר זה מומלץ קו מתח נפרד עם מפסק ונתיך הגנה בלעדי המותאם להספק החשמלי המקסימלי של מכשיר זה כמצויין על גבי התווית המצורפת.
- ▲ יש לאפשר גישה נוחה לחיבור וניתוק פתיל הזינה (כבל החשמל) של המכשיר מרשת החשמל. אין לחבר או לנתק את המכשיר משקע חשמל בידיים רטובות או עם רגליים יחפות. הקפידו על ניתוקו במשיכת תקע החשמל עצמו ולא במשיכת הכבל. בהעדר גישה נוחה, חובה להשתמש בהתקן ניתוק (מפסק) ייעודי שישמר במצב תפעולי מוכן לשימוש.
- ▲ יש להתקין את פתיל הזינה (כבל החשמל) באופן שלא ייחשף לטמפרטורה גבוהה מדי או לרטיבות ולא יהווה מכשול בדרך. אסור לכופף אותו או למתוח אותו! יש לוודא שלא נלכד בין גוף המייבש לקיר.
- ▲ אם פתיל הזינה (כבל החשמל) ניזוק, יש להחליפו על ידי היצרן, סוכן השירות שלו או אדם מוסמך אחר, כדי למנוע סכנת שריפה או התחשמלות.

### תפעול

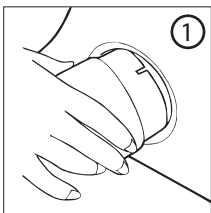
- ▲ יש לקרוא את כל הוראות הבטיחות לפני הפעלת המייבש ולשמור על החוברת לשימוש עתידי.
- ▲ מייבש כביסה זה אינו מיועד לשימוש על ידי אנשים (כולל ילדים) מוגבלים גופנית או נפשית או חסרי ניסיון או ידע מתאים, אלא תחת פיקוח מתאים.
- ▲ מייבש כביסה זה נועד לשימוש ביתי בלבד ויש להשגיח עליו היטב כאשר הוא מופעל בקרבת ילדים.
- ▲ השתמשו במייבש אך ורק למטרתו המקורית כמפורט בחוברת זו ואל תבצעו בו התאמות לשימוש אחר.
- ▲ אין להשאיר את המייבש פועל ללא השגחה ואין להפעילו באמצעות קוצב זמן ("טיימר") חיצוני או מערכת שליטה מרחוק נפרדת.
- ▲ דלת פתוחה מהווה מכשול. אין להישען על הדלת כדי שלא לגרום נזק למייבש.
- ▲ יש לשים לב שהכביסה המיועדת לייבוש במייבש אינה כוללת פריטים דליקים. יש להקפיד לבדוק את כוסי הבגדים המוכנסים למייבש. למען הסר ספק, שימו לב שלא להכניס למייבש את הפריטים הבאים:
  - פריטים שלא כובסו במכונת כביסה.
  - בגדי עבודה או פריטים אחרים עם שאריות גריז, שמן וכו' שלא "ירדו בכביסה".
  - מטליות או פריטים אחרים עם שאריות אצטון, אלכוהול, בנזין, נפט, טרפנטין, שעווה, מסירי צבע, מסירי שעווה, מסירי לקה וכו'.
  - פריטים שנוקו בכימיקלים (כמו למשל, תכשירים המיועדים לניקוי יבש מקצועי).
  - פריטים המכילים ניילון, גומי, גומי מוקצף (גום-אוויר) וכדומה. כמו למשל: כובעי רחצה, אריגים עמידים למים, פריטים מגופרים ופריטי לבוש וכריות עם מילוי מגומי מוקצף.
- ▲ אין להשתמש בחומרי בישום שאינם מתאימים לשימוש במייבש כביסה השימוש בתכשירים לרענון פריטי לבוש במייבש כביסה הוא על אחריותכם בלבד. והיצרן והיבואן לא יהיו אחראים לנזק שיגרם כתוצאה מכך.
- ▲ אין להפעיל את המייבש כאשר מכלי חומרי ניקוי מונחים עליו.

- ▲ אין לתפעל את המייבש, בידיים רטובות או עם רגליים יחפות.
- ▲ זהירות: במהלך הפעולה, חלקים במייבש עלולים להיות חמים מאד.
- ▲ אין לפתוח את המייבש תוך כדי פעולת הייבוש או מיד לאחריה.
- ▲ לפני פתיחת דלת המייבש, וודאו שבורר התוכניות במצב "0". מומלץ גם לנתק את מייבש הכביסה מהחשמל.
- ▲ במקרה של כשל תפעולי, כבו מיידית את מייבש הכביסה, נתקו אותו מהחשמל, צרו קשר עם תחנת השירות והימנעו מהתעסקות נוספת בו.

### פינוי

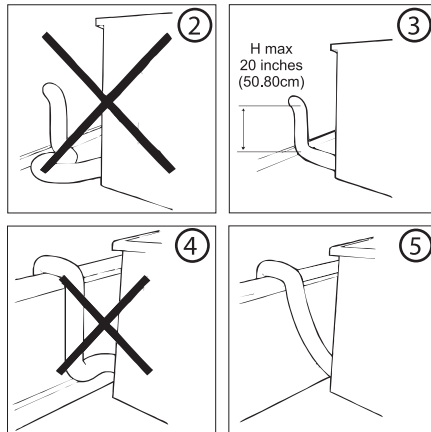
מכשיר זה בנוי מחומרים הניתנים לשימוש חוזר. הסימן  המוטבע על המוצר או על המסמכים הנלווים מציינ, בהתאם לתקנות האיחוד האירופי EC/2002/96 לסילוק ופינוי ציוד חשמלי ואלקטרוני משומש (WEEE), שאין להתייחס למוצר כאל אשפה ביתית רגילה, אלא יש לפנותו למרכז איסוף המתאים למחזור ציוד חשמלי ואלקטרוני. לפני השלכת המכשיר, חתכו את כבל החשמל כך שלא ניתן יהיה לחבר אותו לרשת החשמל. למידע נוסף, התקשרו לרשות המקומית במקום מגוריכם או למשרד להגנת הסביבה.

1. ההתקנה רק ע"י מתקין מורשה מטעם היבואן! יש לוודא קודם שמערכת החשמל ומערכת ניקוז המים תקינות. אם אינן תקינות, יש להזמין חשמלאי או שרברב מוסמכים לביצוע ההתאמות הדרושות.
2. יש למקם את מייבש הכביסה באופן שיענה לתנאים הבאים:
  - מקום מאוורר ונקי מאבק שהטמפרטורה בו מתחת 35°C ומעל 5°C.
  - יש להציב את המייבש על רצפה קשה ולא על שטיח עבה או משטח רך. וודאו שהמשטח יכול לשאת בעומס!
  - אין לחסום את פתחי האוורור שבחזית המייבש, או בבסיסו.
  - יש למנוע מצב שפתחת דלת של חדר או ארון תביא לחסימת דלת המייבש.
  - יש להציב את המייבש במרווח של לפחות ס"מ אחד מרהיטים אחרים.
  - יש להציב את המייבש עם גבו אל הקיר.
3. יש לדאוג לאיוורור בהתאם לדגם ולמיקום:
  1. מייבש כביסה פולט אוויר חם ולח באחת (או יותר) מהדרכים הבאות.
    1. אוורור אחורי בר הארכה - עם צינור אוורור גמיש וארוך המתחבר לפתח הגדול בתחתית גב המייבש.
    2. אוורור אחורי קבוע - האוורור מהפתח הגדול בתחתית גב המייבש (לא מתאים לחלל סגור).
    3. אוורור חזיתי - במייבש מיוחד בו הפתח בתחתית גב המייבש נאטם בעת הייצור.
  - רצוי לאוורר החוצה, דרך פתח אוורור. ניתן לבצע זאת דרך דלת, או חלון פתוחים. בחדרים קטנים מומלץ לחבר את צינור האוורור לפתח קבוע.
  - בעת שימוש בצינור אוורור, יש לזכור את הנקודות הבאות:
    - קוטר צינור האוורור 110 מ"מ ואורכו 1.8 מ'.
    - אין לאפשר יותר משלושה כיפופים בזווית ישרה.
    - אין לעקם את צינור האוורור, או לכווץ אותו, תוך הפרעה לזרימת האוויר.
    - אין לשתף מכשירים אחרים בצינור אוורור זה, למשל קולט אדים.



## 4. חיבור למערכת ניקוז המים:

- בדגמים עם מעבה, עודפי המים מצטברים במכל המים במהלך מחזור הייבוש. יש לרוקן אותו לאחר כל מחזור ייבוש.
- לחילופין, ניתן לנקז את עודפי המים דרך צינור ניקוז מסופק או אופציונלי:
  1. נתקו את המייבש מהחשמל, הטו אותו קדימה וחברו את צינור הניקוז כמתואר באיורים.
  2. חברו את קצהו השני של הצינור לפתח ביוב מתאים.
- יש לחבר את הצינור לפתח ביוב שגובהו נמוך מ-100 ס"מ. הצבת הצינור גבוה יותר, תקשה על פליטת המים.
- יש לוודא שצינור הניקוז (צינור פליטת המים) לא נמערך או כופף.
- יש לוודא שצינור הניקוז תקוע בתוך צינור ביוב בצורה יציבה באופן שלא יצא ממקומו במהלך פליטת המים.
- דוגמאות להתקנה נכונה ולהתקנה לא נכונה:



3. הסרת אבטחת הובלה:

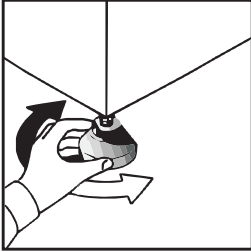
4. פתחו את דלת המייבש.

5. בתוך התוף יש שקית ניילון עם חתיכות קלקר. משכו אליכם את הניילון והסירו את אבטחת ההובלה.



### 6. כיוון רגליות:

- יש לפלס היטב את המייבש באמצעות הרגליות כדי למנוע ממנו לרעוד ואף לזוז ממקומו.
- אין להבריג החוצה את הרגליות.



### 7. חיבור לחשמל:

- יש להקפיד לחבר את המייבש לשקע חשמל עם הארקה ונתיך הגנה המתאים להספק שלו.
- השקע שאליו מחובר כבל החשמל צריך להיות נגיש בקלות לאחר ההתקנה.
- אין להשתמש בכבלים מאריכים או במפצלים.

שימו לב שלא להכניס למייבש פריטים מחומרים שאינם מתאימים (ה. סימון). ביניהם: דברי צמר, משי, ניילון ופולסטיק, עור ודמוי עור ופריטים גדולים מדי כמו למשל שק שינה.

אם לא מתכוונים להשתמש במייבש תקופה ארוכה, יש לנתקו מהחשמל.

כדי למנוע זמן ייבוש ארוך מדי ובזבוז חשמל, הקפידו על הדברים הבאים:

- התקינו את המייבש בחלל מאוורר היטב.
- וודאו שהכביסה נסחטה היטב לפני הכנסתה למייבש.
- טענו את המייבש בכמות הכביסה המרבית המומלצת בהתאם לתוכנית הייבוש שבשימוש. טעינת יתר גורמת לאיכות ייבוש ירודה ועלולה להשאיר קמטים. העומס הסביר הוא רק שליש עד חצי מקיבולת התוף! רצוי גם לא להכניס מספר פריטים גדולים יחד.
- הצטברות סיבים ומוך במסנן הסיבים פוגעת ביעילות הייבוש מומלץ לשלוף את המסנן ולנקותו לפני כל הפעלה של מייבש הכביסה.
- הקפידו לבדוק מידי פעם שצינור פליטת האוויר הלח והחם, הרווי בחלקיקי בד. אינו מקופל, פגום או ניתק ממקומו.

**כדי לשמור על מייבש הכביסה, הקפידו על הדברים הבאים:**

- שימו לב לרוקן כיסים עוד לפני הכנסת הבגדים למייבש הכביסה, מה שנשכח עלול לעשות נזק במייבש הן למכונה עצמה והן לפריטים האחרים כמו למשל: ממחטות נייר שמתפזרות או מטבעות מרעישים.
- שימו לב במיוחד לחלקי מתכת בבגדים כמו למשל: אבזמים וכפתורים גדולים שלא רק מרעישים במהלך פעולת הייבוש אלא גם הורסים את את התוף. מומלץ להפוך בגדים שכוללים חלקי מתכת.
- שימו לב לאופן הצבת המייבש. מקובל להניח מייבש עם פתח קדמי על מייבש כביסה עם פתח קדמי. אך רצוי לאבטח את המייבש כדי שלא יזוז ממקומו ויפול כתוצאה מתנודות מייבש הכביסה.
- מייבש כביסה הוא מכשיר הצורך זרם גבוה יחסית, ולכן חשוב מאד לבדוק לעיתים קרובות את שלמות הכבל, התקע והשקע אליו הוא מחובר.
- בצעו את התחזוקה בזמן.



ללא חום



חום נמוך



חום בינוני



חום גבוה



אל קמט  
ללא חום



אל קמט  
חום נמוך



אל קמט  
חום בינוני



בד עדין  
ללא חום



בד עדין  
חום נמוך



בד עדין  
חום בינוני



לא למייבש



לתלות  
לייבוש



לתלות רטוב



להניח לייבוש



גיהוץ  
בחום נמוך



גיהוץ  
בחום בינוני



גיהוץ  
בחום גבוה

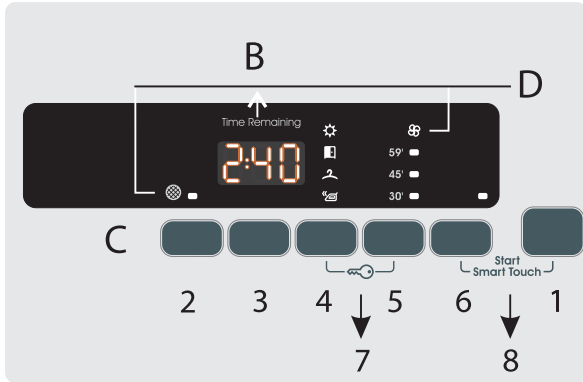
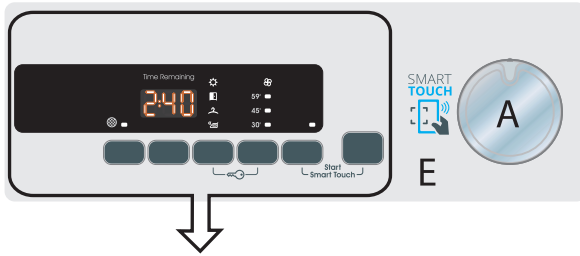


גיהוץ  
ללא אדים



אסור לגהץ

# לוח הבקרה



A. בורר תוכניות ייבוש

B. צג דיגיטלי

C. כפתורי הפעלה

D. חיוויים:

• - צורך בניקוי מסנן.

• - שלב אחרון-התקררות

E. אזור המגע לתקשורת טווח אפס (NFC)

1. התחלה ועצירה

2. הארכת זמן: כל לחיצה (תוך 3 דקות מהתחלת פעולה) מאריכה את זמן הייבוש ב-10 דקות.

3. הפעלה מושהית: כל לחיצה (לפני התחלת פעולה) מאריכה את זמן ההשהייה בשעה עד 24 שעות.

4. דרגת ייבוש: ☀️ - לצורך גיהוץ, 👕 - לצורך תליה, 🗄️ - לאחסון בארון או ☀️ - ייבוש יסודי (יש ללחוץ תוך 5 דקות מהתחלת פעולה).

5. הפעלה ידנית לפי זמן: כל לחיצה (תוך 3 דקות מהתחלת פעולה) משנה את זמן הפעולה: 30-45-59 דקות.

6. הפחתת קמטים: לחיצה על בכפתור תגרום לרענון הכביסה ע"י ניעורה כל 10 דקות עד 6 שעות מסיום הייבוש.

7. נעילה: לחיצה על 2 הכפתורים במשך 2 שניות תנעל את המצב בפני שינוי.

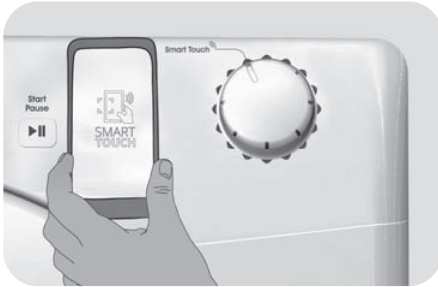
8. התחלה חכמה: לחיצה על 2 הכפתורים תתחיל פעולה בהגדרות האפליקציה.

תוכנית	יעוד	זמן בדקות	קיבולת בק"ג
גיהוץ סופר קל	ייבוש כביסה מעורבת לרמה המקילה על הגיהוץ.	*	2
כותנה	ייבוש חסכוני של כביסה מכותנה ופישתן לרמת המאפשרת תליה.	*	מלא
לבן	ייבוש כביסה לבנה ומגבות.	*	מלא
ערבב ויבש	ייבוש כביסה מבדים מעורבים.	*	4
סינטטי	ייבוש כביסה מבדים סינטטיים.	*	4
חולצות	ייבוש חולצות מכופתרות. לצמצום קמטים יש להוציא מיד מהמכונה.	*	2.5
צבעוני	לייבוש כביסה צבעונית ועדינה.	*	4
תינוקות	לייבוש בגדי תינוקות בהיגיינה מקסימלית.	150	4
ג'ינס	יבוש בגדי ג'ינס. יש לפרוש אותם ככל שניתן לפני הייבוש.	*	4
ספורט	ייבוש בגדי ספורט תוך שמירה על הצורה והגמישות.	*	4
צמר	ייבוש עד 1 ק"ג דברי צמר וגם רענון דברי צמר שאוכסנו בארון.	70	1
אנטי אלרגי	ייבוש תוך סינון גורמים אלרגניים כגון: אבק, שערות ונבגים.	עד 220	4
הורדת קמטים	רענון מהיר של כביסה לחה ליישור קמטים.	12	2.5
ריענון	רענון ובישום כביסה יבשה.	20	2.5

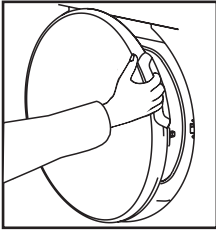
Smart Touch  לשימוש עם האפליקציה.

\* משך הזמן תלוי בלחות הכביסה ומשקלה ובתנאי הסביבה.

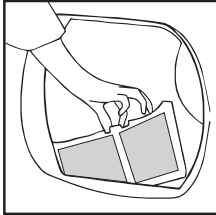
## בקה באמצעות אפליקציה



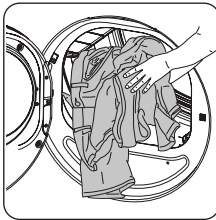
1. העבירו את בורר תוכנית הכביסה למצב: Smart Touch.
2. הורידו והתקינו בסמארטפון את האפליקציה: Candy simply-Fi.
3. אפשרו בסמארטפון תקשורת טווח אפס (NFC) שמבצעת אוטומטית את שלב הצימוד/שיוך בתקשורת "בלוטות".
4. הפעילו בסמארטפון את האפליקציה.
5. הצמידו את הסמארטפון לסימון Smart Touch שבחזית המכשיר. תקשורת טווח אפס (NFC) תשייך את המכונה לסמארטפון.
6. לאחר ביצוע השיוך, ניתן לתפעל את המכונה באמצעות האפליקציה.



**1.** פתחו את דלת המייבש לאחר שוידאתם שאינו באמצע פעולה.






**2.** בדקו שהמסנן נקי ונמצא במקומו.



**3.** הכניסו בזהירות את הכביסה למכונה וסגרו היטב את הדלת. כדי שהאוויר החם יוכל להגיע לכל פריט. רצוי גם לא להכניס מספר פריטים גדולים יחד. ניתן להוסיף חומר מבשם או מרכך.

**4.** סובבו את בורר תוכנית הייבוש לתוכנית הרצויה. על פי הצורך לחצו על כפתורי אפשרויות נוספות.


**5.** הפעילו את תוכנית הייבוש בלחיצה על כפתור .

- ניתן לעצור את תוכנית הייבוש בלחיצה על כפתור  ולחדש את פעולתה בלחיצה נוספת על אותו כפתור. בשלב העצירה ניתן לשנות אפשרויות שנבחרו. כמו כן, לאחר מספר דקות ניתן לפתוח את הדלת להוספת פריט כביסה.
- לביטול תוכנית הייבוש לחצו על כפתור  במשך 3 שניות.

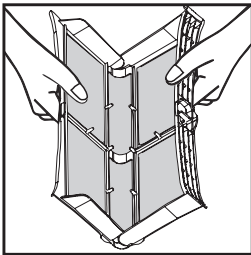
## ניקוי תקופתי

- לאחר כל הפעלה של המייבש מומלץ לנקות את המסנן ולרוקן את מכל המים שלו. נגבו את פנים התוף והשאירו את הדלת פתוחה לאוורור.
- מדי פעם נקו את המייבש מבחוץ ואת המעבה ("קונדנסור").
- אין להשתמש בחומרי ניקוי או בספוגיות ניקוי משפשפות!
- זהירות! המייבש עלול להיות חם מדי למגע לאחר השימוש.

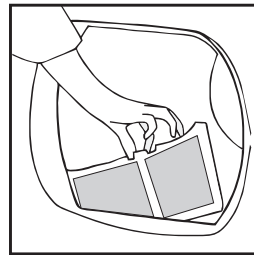
## ניקוי המסנן

כאשר נורית החיווי  נדלקת, חובה לנקות את המסנן משאריות מוך שהצטברו בו.

② נקו אותו והחזירו אותו למקומו



① משכו החוצה כלפי מעלה את המסנן





## טיפול בתקלות שכיחות

---

לפני פנייה לשרות, מומלץ לבדוק את הנקודות הבאות:

### זמן ייבוש ארוך מדי / בגדים אינם יבשים מספיק

---

- האם נבחרה תוכנית ייבוש מתאימה?
- האם הכביסה לא נסחטה היטב במכונת הכביסה?
- האם יש צורך בניקוי המסנן?
- האם יש צורך בניקוי המעבה?
- האם טענתם את תוף המייבש בכמות כביסה גדולה מדי?
- האם נבחרה האפשרות להפחתת חום?

### המייבש אינו פועל

---

- האם מגיע חשמל למייבש? בדקו את תקינות שקע החשמל באמצעות מכשיר אחר כמו למשל מנורת שולחן.
- האם תקע כבל החשמל של המייבש מחובר כראוי לשקע החשמל?
- האם יש הפסקת חשמל?
- האם נתיך החשמל במצב פעיל?
- האם דלת המייבש סגורה לגמרה?
- האם נבחרה תכנית ייבוש?
- האם המייבש הופעל מחדש לאחר פתיחת הדלת?

### המייבש רועש

---

- כבו את מייבש ופנו לשרות.

### נורית החיווי נדלקת

---

- האם צריך לנקות את המסנן?
- האם צינור האוורור מפותל או חסום?

# *CANDY*



מוצרים בע"מ