

# CANDY



הוראות הפעלה  
מקפיא/מקרר  
דגם: CFF1864M



## לקוחות יקרים

חברת הידור מוצרים בע"מ מודה לכם על שרכשתם מוצר איכותי זה. קראו בבקשה בהקפדה את ההוראות בחוברת זו המכילים מידע חשוב. שמרו חוברת זו במקום בטוח לשימוש עתידי.

## פינוי



מכשיר זה בנוי מחומרים הניתנים לשימוש חוזר. הסימן שמשמאל המוטבע על המוצר או על המסמכים הנלווים, מצייין, בהתאם לתקנות האיחוד האירופי EC/2002/96 לסילוק ופינוי ציוד חשמלי ואלקטרוני משומש (WEEE), שאין להתייחס למוצר כאל אשפה ביתית רגילה, אלא יש לפנותו למרכז איסוף המתאים למחזור ציוד חשמלי ואלקטרוני. למידע נוסף, התקשרו לרשות המקומית במקום מגוריכם או למשרד להגנת הסביבה. לפני השלכת המכשיר, חתכו את כבל החשמל כך שלא ניתן יהיה לחבר אותו לרשת החשמל.

## תוכן העניינים

9	עצות חשובות.....	3	הוראות בטיחות.....
10	פתרון תקלות נפוצות.....	6	הפעלה ראשונה.....
11	ניקוי ותחזוקה.....	7	חלקים.....
12	התקנה.....	8	לוח הבקרה.....

## כללי

- ▲ יש לקרוא את כל הוראות הבטיחות לפני הפעלת המכשיר ולשמור עליהן לשימוש עתידי. הפעלה בניגוד להוראות היצרן עלולה לחשוף את המשתמש לסיכונים. היצרן ו/או היבואן לא יהיו אחראים לכל נזק שייגרם כתוצאה משימוש במכשיר שלא בהתאם להוראות.
- ▲ המכשיר מיועד לשימוש ביתי בלבד ולא למטרות מסחריות. השתמשו בו אך ורק לייעודו המקורי כמפורט בחוברת זו. אין לבצע בו התאמות לשימוש אחר.
- ▲ מכשיר זה אינו מיועד לשימוש על ידי אנשים (כולל ילדים) בעלי יכולות פיזיות, תחושתיות או מנטליות מופחתות, או העדר הניסיון והידע, אלא אם הם תחת פיקוח או קיבלו הנחיות לשימוש במכשיר ע"י האדם האחראי לבטיחותם. ילדים צריכים להיות תחת השגחה כדי להבטיח שהם לא משחקים עם המכשיר.
- ▲ זהירות - סכנת חנק! יש להרחיק חלקי אריזה ושקיות ניילון העוטפות חלקי מכשיר, מהישג יד של ילדים קטנים.
- ▲ אין להשתמש באביזרים נלווים שלא הומלצו לשימוש ע"י היצרן - סכנת פציעה, שריפה או התחשמלות!
- ▲ אין לפתוח או לפרק את המכשיר מעבר למפורט בהוראות ההפעלה לצורך תפעול או ניקוי.
- ▲ אין להפעיל את המכשיר אם הוא פועל בצורה לא תקינה (כמו פליטת ריח לא נעים, או עשן או התחממות יתר), או אם נפגע גוף המכשיר (כולל חדירת נוזלים), הכבל או התקע שלו. יש להפסיק מיד את השימוש בו ולהביאו לתחנת שרות מוסמכת, לבדיקה, תיקון או התאמה.

## התקנה

- ▲ ההתקנה רק ע"י מתקין מורשה מטעם היבואן!
- ▲ מקפיא זה מיועד לשימוש ביתי בלבד (למעט מבנה נייד), בסביבה יבשה ומאווררת (אך מוגנת מרוח חזקה) בקרבת שקע חשמל 230V 50Hz עם קו מתח נפרד ובמרחק בטוח מחומרים דליקים. אין לחבר אותו לגנרטור!
- ▲ אין להתקין את המקפיא במקום חם מדי או בצמוד למקור חום כגון תנור. כמו כן, אין להתקין את המקפיא במקום קר מדי או לח מדי, כמו מרתף. יש לשים לב שהטמפרטורה הסביבה תהיה תואמת לדירוג האקלים הרשום על גבי לוחית הנתונים שלו.
- ▲ מקמו את המקפיא באופן שלא יהיה חשוף לפגעי מזג אוויר (גשם, שמש וכו').

- ▲ מקמו את המקפיא על משטח ישר, קשה, ויציב. יש לוודא שיפוע קל כך שהדלתות תסגרנה מעצמן.
- ▲ מקמו את המקפיא באופן שישאר סביבו מרווח אוורור מתאים (לפחות 10 ס"מ) אבל שהחלקים החמים שבגבו לא יהיו נגישים (הציבו אותו עם הגב לקיר).
- ▲ יש לוודא שפתחי האיוורור שבתחתית המקפיא אינם חסומים.
- ▲ יש לאפשר פתיחת דלתות המקפיא ללא הפרעה.
- ▲ גלגלי הסעה, אם קיימים, מיועדים להזזות קלות ולא להובלת המקפיא ממקום למקום.

## חשמל

- ▲ וודאו שמתח החשמל המגיע לשקע שבקיר הוא 220V~240V 50Hz ומחובר להארקה תקנית ולנתיך הגנה. השקע צריך לתמוך בהספק החשמל המקסימלי של מכשיר זה. אם התקע אינו מתאים לשקע החשמל, יש לבצע את ההתאמות הנדרשות ע"י חשמלאי מוסמך. אין להשתמש במפצל חשמל ובכבל הארכה.
- ▲ מכשיר זה יש לחבר לקו מתח נפרד עם מפסק ונתיך הגנה בלעדי המותאם להספק החשמלי המקסימלי של מכשיר זה כמצויין על גבי התווית המצורפת.
- ▲ יש לאפשר גישה נוחה לחיבור וניתוק פתיל הזינה (כבל החשמל) של המכשיר מרשת החשמל. אין לחבר או לנתק את המכשיר משקע חשמל בידיים רטובות או עם רגליים יחפות. הקפידו על ניתוקו במשיכת תקע החשמל עצמו ולא במשיכת הכבל. בהעדר גישה נוחה, חובה להשתמש בהתקן ניתוק (מפסק) ייעודי שישמר במצב תפעולי מוכן לשימוש.
- ▲ יש להתקין את פתיל הזינה (כבל החשמל) באופן שלא יהווה מכשול בדרך. אסור לכופף אותו בזווית חדה, או למתוח אותו! יש למקם את כבל החשמל כך שלא ייחשף לטמפרטורה גבוהה מדי או לרטיבות.
- ▲ אם פתיל הזינה (כבל החשמל) ניזוק, יש להחליפו על ידי היצרן, סוכן השירות שלו או אדם מוסמך אחר, כדי למנוע סכנת שריפה או התחשמלות.
- ▲ יש לנתק את המכשיר מהחשמל לפני כל טיפול ניקוי ותחזוקה.
- ▲ אין להפעיל את המקפיא מיד לאחר ניתוקו מהחשמל אלא רק לאחר 5 דקות! מומלץ להתקין מגן ברקים ונחשולי מתח שגם משהה את חידוש זרם החשמל לאחר הפסקת חשמל.

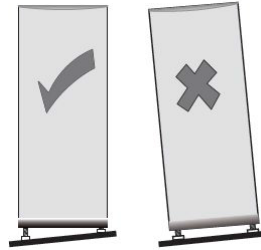
## שימוש

- ▲ אין לגעת במקפיא בידיים רטובות או לחות ואין להשתמש במקפיא יחפים.
- ▲ זהירות מכוויות קור בעת אחיזת או אכילת מוצרי מזון ישירות מהמקפיא.
- ▲ פני המדחס עשויים להתחמם במסגרת תפעול שוטף. אין לגעת במדחס בידיים חשופות.
- ▲ אין להיתמך בדלת המקפיא.
- ▲ אין לאכסן במקפיא מכלי לחץ (כגון מכלי תרסיס) המכילים חומרים מתלקחים או נדיפים וכן בקבוקים או פחיות של משקאות מוגזים - סכנת התבקעות או פיצוץ!
- ▲ אין לאחסן במקפיא בקבוקי זכוכית ופחיות סגורים המכילים נוזל אלא אם הם לא מלאים עד הסוף - סכנת התבקעות או פיצוץ!
- ▲ אין לאחסן במקפיא אין להפעיל בתוך המקפיא מכשירים חשמליים, כגון מכשיר להכנת גלידה.
- ▲ אין להפשיר את המקפיא באמצעות שימוש בקיטור או בחומרים וכלים מכל סוג שהוא.
- ▲ אין להפעיל את המקפיא ליד אדים של חומרים מתלקחים.
- ▲ אין להציב על המקפיא מקור אש חשופה, כגון נרות דולקים.
- ▲ במקרה של פגיעה בצנרת נוזל הקירור, המכיל גז דליק, יש לאוורר מיד את החדר ולכבות כל מקור אש. אין להפעיל בחדר שום ציוד חשמלי או אחר שעלול לחולל ניצוצות חשמליים. יש לנתק את המקפיא מהחשמל ולהזמין טכנאי שרות מוסמך.
- ▲ יש להקפיד שלא להניח דברי מזון בתוך המקפיא בצורה שתחסום את מעברי האוויר.
- ▲ אין לגעת בחלקים נעים כמו למשל חלקי מכונת קרח.
- ▲ זהירות! מדפים מזכוכית מחוסמת עלולים להישבר באופן פתאומי גם משינויי טמפרטורה.
- ▲ יש לנתק את המקפיא מהחשמל לפני כל פעולת ניקוי, או תחזוקה.
- ▲ אין להשתמש במקפיא אם תא הלוח האלקטרוני שלו פתוח.
- ▲ במקרה של כשל תפעולי, יש לנתק את המקפיא מהחשמל ולהזמין טכנאי שרות מוסמך. יש להמנע מכל התעסקות נוספת בו!

## הפעלה ראשונה

- בהפעלה ראשונה ייתכן ריח לא נעים שייעלם בהמשך.
- חברו לחשמל וכוונו את טמפרטורות המקפיא בהתאמה לתנאי הסביבה: טמפרטורה ולחות. כיוון ראשוני יעשה בהתאם להמלצת המתקין. ברירת המחדל היא מצב האמצע. במשך הזמן בצעו התאמות לפי העונה: קיץ/חורף ולא פחות חשוב: לפי תדירות פתיחת הדלתות, לפי כמות המזון המאוחסנת ולפי תדירות הכנסת מוצרי מזון חדשים.

- הקפידו לפנות את חומרי אריזת המקפיא - ובפרט סיכות, חבקים ונילוונים הרחק מהישג יד של ילדים.
- וודאו שהמקפיא עומד יציב והדלתות שלו נסגרות מאליו.



- וודאו שכל המדפים מחוזקים במקומם בצורה יציבה.
- המתינו לפחות 4 שעות לפני חיבור המקפיא לחשמל. לאחר כיבוי המקפיא יש להמתין כחצי שעה לפני הדלקתו מחדש.
- יש לקחת בחשבון שטמפרטורת המקפיא מתייצבת רק לאחר 24 שעות מחיבורו לחשמל. ניתן להכניס מצרכים לתוכו לאחר 6 שעות ולפני כן יש להשתדל לא לפתוח את הדלת.



המקפיא מסופק עם:

- 1 מדף צד
- 1 דש
- 6 מגרות



מצב פעולה זה יופסק אוטומטית לאחר 6 שעות ואפשר גם להפסיקו

ידינית בלחיצה נוספת על (A) במשך 3 שניות.

ניתן לשנות את משך הזמן עד 48 שעות בלחיצה על (C) או על (D).

## התרעות

המקפיא מתריע בצפצוף ובחיווי על אי סגירת הדלת או על עלייה חריגה של הטמפרטורה.

## זכרון

המקפיא זוכר את הגדרות הפעולה גם לאחר הפסקת חשמל.

## הדלקה וכיבוי

לחצו על (B) במשך 3 שניות.

## כיוון טמפרטורה

1. לחצו בו זמנית על (C) ועל (D).

2. לחצו על (C) להעלאת הטמפרטורה או על (D) להורדת הטמפרטורה.

• בדרך כלל מומלץ לכוון את המקפיא לטמפרטורה של מינוס 18 מעלות צלזיוס.

## הקפאה מהירה

לחצו על (A) במשך 3 שניות.

מומלץ להפעיל מצב הקפאה מהירה לפני הכנסת מוצרי מזון טריים. במצב פעולה זה המקפיא פועל בטמפרטורה של 24°C ללא אפשרות לשנות את הטמפרטורה.



## שמרו על טמפרטורה נכונה

- בדרך כלל מומלץ לכוון את המקפיא לטמפרטורה של מינוס 18 מעלות צלזיוס.

## לחיסכון בחשמל

- המעיטו בפתיחת וסגירת דלת המקפיא.
- בדקו מדי פעם את אטימות הדלת - וודאו שהיא נסגרת הרמטית.

## ארגון המקפיא

- מקמו את כלי האכסון או המזון באופן המאפשר זרימת אוויר חופשית סביבם. אין להעמיס את המדף עד הסוף. הקפידו שלא לחסום את חיישני הטמפרטורה ואת פתחי האיוורור.

## בקבוקי זכוכית

- אין להכניס למקפיא בקבוקי זכוכית סגורים או מכלים אטומים מחומרים קשיחים אחרים (געון פחיות משקה) המלאים עד הסוף בנוזלים. הם עלולים להתפוצץ כתוצאה מההקפאה.

## הקפאת מזון

- אין להכניס למקפיא מזון מהביל - מדיף אדים, או שהטמפרטורה שלו גבוהה מטמפרטורת החדר ובכלל מומלץ לאחסן מזון בכלים אטומים. אחרת, המזון עלול להתייבש בעוד הלחות הנפלטת ממנו עלולה להצטבר בצורת כפור על דברי מזון אחרים. כמו כן, הריח עלול להתפשט בכל המקפיא.
- הקפאה אינה תחליף לחיטוי ולכן חשוב לשמור על הגיינת המזון המוקפא ולהקפיא רק מזון טרי באיכות טובה.
- האזורים הפחות קרים במקפיא מיועדים לשמירת מזון קפוא ולא להקפאת מזון שטרם קפא ובכל מקרה, אל תצמידו דברי מזון לפני הקפאה לדברי מזון שכבר קפאו.
- הקפידו להקפיא בשר ועוף טרי בסמוך לקנייה. אם בישלתם כמות גדולה, חלקו לקופסאות קטנות והקפיאו בסמוך לבישול. כשתרצו להשתמש תוכלו להפשיר מזון בכמות המתאימה לכם. מומלץ לרשום את תאריך ההקפאה. אל תקפיאו מחדש דברי מזון שהופשרו.

## המקפיא אינו פועל

- החיבור לחשמל אינו תקין.
- לא מגיע חשמל לשקע.

## המדחס אינו פועל

- המדחס מושבת לצורך הגנה כ-5 דקות לאחר חידוש אספקת החשמל.
- המקפיא נמצא במחזור הפשרה אוטומטי.
- כוונה טמפרטורה גבוהה מדי.
- החיבור לחשמל אינו תקין.
- לא מגיע חשמל לשקע.

## המדחס פועל יותר מדי

- משך זמן ותכיפות פעולת המדחס תלויה בתנאי הסביבה: חום ולחות.
- הוכנסה למקפיא כמות גדולה של מזון טרי.
- כוונה טמפרטורה נמוכה מדי.
- הדלת פתוחה זמן רב מדי.
- הדלת אינה סגורה טוב.
- אטם הדלת בלוי וצריך להחליפו.

## טמפרטורת המקפיא לא מתאימה

- יש לכוון מחדש בהתאם לתנאי הסביבה והרגלי השימוש.

## המקפיא רועד ומרעיש

- המקפיא אינו מפולס.
- הרצפה עליה עומד המקפיא אינה יציבה.
- מוצרים הונחו במקפיא בצורה לא מאוזנת.

## ריח רע במקפיא

- יש לנקות את פנים המקפיא כמתואר.
- מקור הריח במזון או באריזה שלו.
- יש לוודא שאין במקפיא מזון שפג תוקפו.

## דלת המקפיא אינה נסגרת

- אריזת מזון חוסמת את הדרך.
- המקפיא אינו מפולס נכון כדי שהדלת תסגר מעצמה.
- מגרה לא מוכנסת עד הסוף.
- מכסה לא סגור עד הסוף.

## מגרה אינה נסגרת

- פריט מזון גולש החוצה.

## דופן חיצונית חמה

- התופעה טבעית ותלויה בתנאי הסביבה.

בדקו מדי פעם את שלמות אטמי הגומי שבדלתות. נגבו אותם בזהירות והסירו מהם לכלוך שעלול להפריע לסגירה הרמטית.

חובה לנקות פעם בחצי שנה (לאחר ניתוקו מהחשמל!) את המעבה (קונדנסור) של המקפיא - מומלץ לנקותו באמצעות שואב אבק – אי ניקוי יגרום לבזבז חשמל.

כאשר לא מתכוונים להשתמש במקפיא תקופה ארוכה, יש לרוקנו מדברי מזון, לנתק אותו מהחשמל ולהשאיר אותו פתוח לצורך איוורור.

לפני כל פניה לשרות יש לציין את קוד הדגם והמספר הסידורי הרשומים על המוצר.

הקפידו על ניתוק המקפיא מהחשמל לפני כל פעולת ניקוי!

יש להזהר שלא להרטיב בית נורת התאורה וחלקים חשמליים אחרים.

לאחר פינוי המצרכים, ניתן לפרק את המדפים.

נקו את פנים המקפיא (לאחר ניתוקו מהחשמל!) באמצעות מטלית לכה. ניתן להשתמש במי סבון - נוזל עדין לניקוי כלים בתנאי שתקפידו לעבור פעם נוספת עם מטלית ללא מי סבון כדי לנגב אותו היטב. ניתן להשתמש בסודה לשתייה במקום במי סבון.

בשום מקרה אין לנקות את פנים המקפיא בחומרי ניקוי משפשפים או ממיסים העלולים להזיק לפלסטיק.

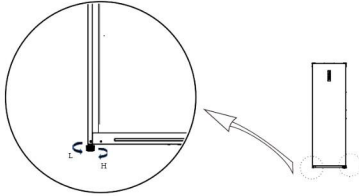
יש להימנע משימוש בחומרי ניקוי אנטי בקטריאליים העלולים לגרום לחלודה של רכיבי מתכת ולסדקים ברכיבי פלסטיק.

ניקוי חיצוני בדומה לניקוי הפנימי. אין להשתמש במוצרי ניקוי המכילים כלור לניקוי פני השטח החיצוניים המצופים כרום, כדי שלא לגרום לחלודה.

יש להקפיד לנתק את המכשיר מהחשמל לפני כל פעולת התקנה!

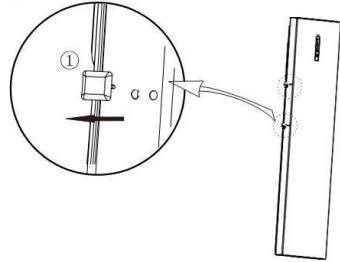
## פילוס המקפיא

סובבו את הרגליות לכיוון הגובה שלהן: עם כיוון השעון כדי להגביה ונגד כיוון השעון כדי להנמיך.



## הרכבת הידית

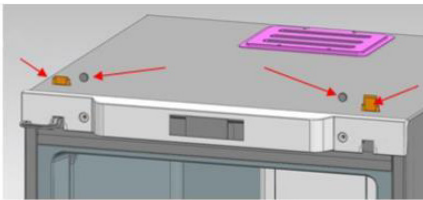
כלי נדרש: מברג "פיליפס"  
1. הסירו את הפין (1).



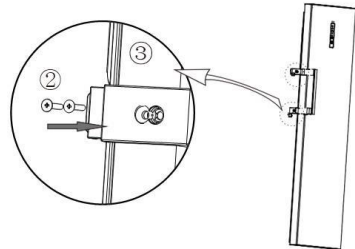
## החלפת כיוון פתיחת הדלת

כלים נדרשים: מברג "פיליפס" ו"אלן"  
5/16 אינטש.

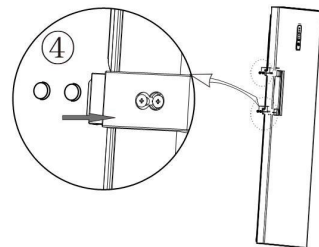
1. פרקו את שני כיסויי הברגים ושני כיסויי הציר מראש המקרר (פתחו את הדלת לכיוון ימין).



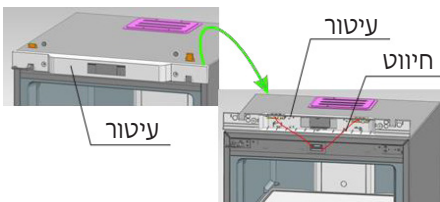
2. הרכיבו את הידית (3) והדקו את הברגים (2).



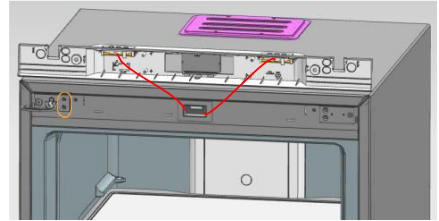
3. כסו את ראשי הברגים (4).



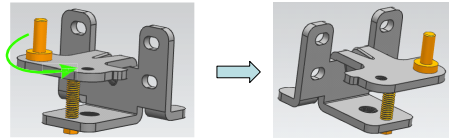
2. הסירו את העיטורים מראש המקרר.



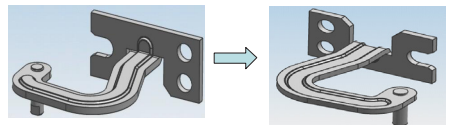
- 3.** פרקו את שני ברגי הצירים. פרקו את הצירים עם הדלת ובסוף הוציאו את הצירים מהדלת.



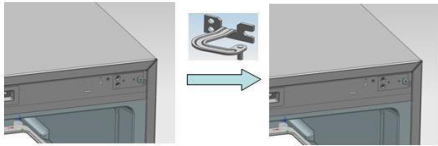
- 4.** הרכיבו מחדש את הצירים התחתונים כמתואר באיור.



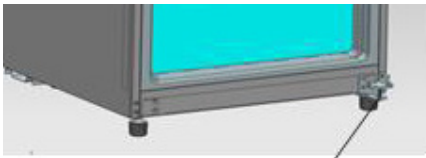
- 5.** הרכיבו מחדש את הצירים העליונים כמתואר באיור.



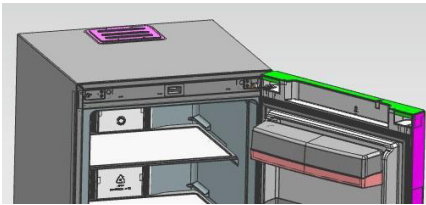
- 6.** הרכיבו את מתלי הצירים העליונים כמתואר באיור.



- 7.** הרכיבו את מתלי הצירים התחתונים כמתואר באיור.



- 8.** הרכיבו את הצירים על המתלים שלהם.



- 9.** הרכיבו חזרה את העיטורים והכיסויים.



# תעודת אחריות

פרטי היבואן: הידור מוצרים בע"מ  
רחוב המשור 13, טבריה טלפון: 074-7555800 פקס: 04-6209862 service2@candy-israel.co.il

נותן השירות: שירות מרום בע"מ  
רחוב הצורף 3, חולון טלפון: 074-7221019 פקס: 074-7222501

תקופת האחריות (12 חודשים):  
האחריות היא לעשיית שירותי אחזקה ותיקון לכל קלקול שנתגלה בטובין במהלך תקופת האחריות ללא תמורה.

לתקן כל קלקול במוצר, כל פגם בייצור ולהחליף כל חלק חילוף שיהיה דרוש לתיקון המוצר, החלפתו והובלתו של המוצר לתחנת השירות וממנה אם יידרש, למשך כל תקופת האחריות.

שירותי האחזקה יינתנו במקום הימצאו של הטובין או בתחנת שירות שמענה ומספר הטלפון שלה מפורט לעיל.

לספק תמורת תשלום חלקי חילוף ולעשות שירותי תחזוקה שיהיו דרושים לתיקון הטובין במשך 6 שנים לפחות מיום רכישת המוצר.

שירותים נלווים אשר ניתנו בתשלום ו/או שירותי תיקון ואחזקה שניתנו לאחר תום תקופת האחריות יהיו באחריותם של חברת השירות לעיל.

האחריות מוגבלת למוצר עצמו ואיננה כוללת אחריות למתקני אינסטלציה, מים וחשמל.

על אף האמור הינו ראשים לדרוש תמורה בעד התיקון, הובלתו ו/או החלפתו אם הקלקול נגרם כתוצאה מאחת הסיבות כדלקמן:

- א. כוח עליון שהתרחש במועד מאוחר ממועד מסירת הטובין לצרכן.
- ב. זדון או רשלנות של הצרכן לרבות שימוש בטובין בניגוד להוראות השימוש.
- ג. הטובין תוקן או שהוכנסו בו שינויים על ידי אדם שלא הוסמך לכל על ידינו, בה בשעה שאנו לא הפרנו את התחייבותנו.

למען הסר ספק הפעולות הבאות הינם אסורות ועל כן מנגודות להוראות השימוש:

- א. טלטול המוצר ממקום אחד לאחר שלא על ידי מוביל מקצועי.
- ב. המוצר מיועד לשימוש פרטי/ביתי בלבד - שימוש מסחרי בטובין הינו שימוש במוצר שבניגוד להוראות.
- ג. על המשתמש האחריות לוודא כי רשת החשמל בביתו, שקעים, מוליכים, נתיכים והארקה בהם הוא עושה שימוש הינם תקינים - שימוש במוצר ברשת חשמל כשרשת החשמל איננה תקינה הינה שימוש שבניגוד להוראות השימוש.
- ד. שימוש חורג של המשתמש עלול לגרום לבלאי בחלקי הפלסטיק, גומי, זכוכית, עבודות פחחות, ציפוי, מנורות, שברים, קרעים או שריטות בכח חלקי הטובין.

במקרה של העברת הבעלות במוצר, יודיע לנו בעל התעודה בכתב תוך 14 יום על העברת הבעלות לאדם אחר.

שם פרטי	שם משפחה	מס' טלפון
כתובת		דואר אלקטרוני
דגם המכשיר		מס' סידורי
מקום הרכישה		תאריך רכישה